

ViHome 客户端安装使用 说明书

目录

目录.....	2
一、产品概述.....	3
二、产品功能.....	3
三、安装说明.....	4
四、操作说明.....	4
1. 登录系统.....	4
2. 客户端主界面.....	7
3. 家居管理.....	8
4. ZigBee 白金系列智能开关的配置.....	11
5. ZigBee 红外转发器的配置.....	13
6. Zigbee 窗帘控制盒的配置.....	20
7. Zigbee 继电器控制盒的配置.....	21
8. ZigBee 智能插座的配置.....	23
9. Zigbee 调光开关的配置.....	24
10. ZigBee 遥控器的配置.....	25
11. ZigBee 按键面板的配置.....	29
12. ZigBee 可视对讲模块的配置.....	32
13. ZigBee 智能门锁模块的配置.....	35
14. 摄像头的配置.....	38
15. 情景管理.....	43
16. 定时.....	47
17. 恢复管理.....	49

一、产品概述

ViHome客户端是ViHome智能家居系统的控制中心。您可以随时随地通过ViHome客户端控制家里的电器设备，例如控制窗帘、空调、电视、灯光、开关、插座。

灯光控制里面包含灯光的开关控制、调光控制、RGB调色控制，同时能实时查询到所有灯光的最新状态；ViHome的安防监控体系可以利用网络摄像头实时查看到家里的所有情况，同时支持报警布防和撤防的功能；另外，ViHome客户端还支持语音控制，让您更简单、更方便地控制您家里的电器设备。

二、产品功能

- 2 普通灯光控制
- 2 插座控制
- 2 调光灯控制
- 2 RGB 灯控制
- 2 空调控制
- 2 窗帘控制
- 2 家庭影院控制
- 2 安防监控
- 2 语音控制

三、安装说明

您可以通过拍二维码来下载安装和直接通过网址下载安装。二维码如下：



下载地址 <http://www.orvibo.com/software/android/vihome.apk>

四、操作说明

1. 登录系统

1.1 本地登录

打开本智能主机的软件客户端界面，点击 ViHome 图标，会出现网关 ID 自动登陆界面。若您第一次登陆主机，请按一下主机的 RST 键，ViHome 会自动搜索主机，并弹出主机 ID 选择界面，选择您要登陆的 ID 即可登录。



若您想登陆其他主机，请登陆后点击手机菜单 > 切换账号，进入网关 ID

选择界面，选择您想要登录的 ID，即可登录。如下图所示：



1.2 远程登录

1.2.1 注册远程帐号

本地登录后，点击手机菜单 > 切换账号，选择注册远程账号，进入注册 ViHome 账号界面如图所示，根据要求输入正确格式的用户名、密码、邮箱、电话、家庭住址，填好信息后，按一下主机的 RST 键，点击“注册”，注册成功。



1.2.2 登录远程帐号

打开登陆客户端界面，若当地没有搜索到主机，会自动提示您远程登录，进入远程登陆界面，输入您已注册的用户名和密码，点击“登录”，登陆成功。您可以选择保存密码和自动登录选项，方便下一次的登录。



若在有本地主机的情况下，进行远程登录，您可以，选择系统设置，点击切换账号，在进入的选择网关 ID 界面，点击远程登录，进入远程登录界面。输入您已注册的用户名和密码，点击“登录”，登录成功。




注意：在远程登录后，不能添加、删除、编辑任何设备，只能对设备进行远程操控。

2. 客户端主界面

登录后客户端主界面如图所示：



语音控制 ：

点击此图标可弹出如右图对话框，您需要在弹出对话框后说出您要进行的操作，如“回家模式”点击“说完了”即可执行“回家模式”操作，若想返回点击“取消”。目前此版本的语音识别只支持中文，所以在给设备命名时请尽量使用中文。

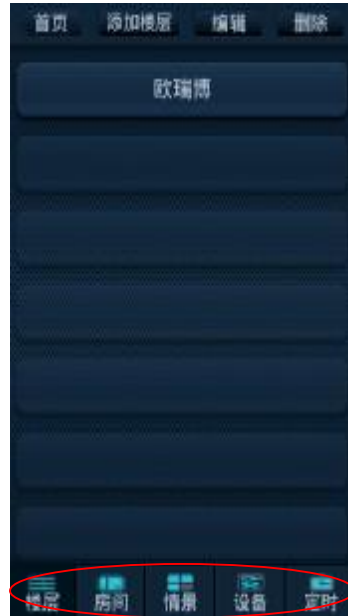


3. 家居管理

点击手机菜单，在弹出的界面中选择“系统设置”。

3.1 家居管理

点击手机菜单，在弹出的界面中选择“系统设置”，单击选择设备管理，在屏幕下方可出现楼层、房间、情景、设备、定时五种选项。如右图所示：



3.1.1 楼层管理

请单击点击手机菜单，在弹出的界面中选择系统设置设备管理 > 楼层, 进入楼层管理界面。

若需添加新楼层，请在楼层管理界面选择添加楼层，在添加楼层界面输入楼层名称，点击“添加”添加成功；



若需修改楼层，请在楼层管理界面选择需要修改的楼层，点击编辑，编辑楼层信息完成后，点击“确定”编辑成功；



若需删除楼层，请在楼层管理界面选择需要删除的楼层，在弹出的选择对话框中、选择“确定”删除成功。



3.1.2 房间管理

请单击设备管理 > 房间，进入房间管理界面。

若需添加新房间，请在房间管理界面选择添加房间，在添加房间界面输入房间名称，选择房间所在的楼层，点击“添加”，添加成功；



若需修改房间，请在房间管理界面选择需要修改的房间，点击编辑，在弹出编辑房间界面修改房间名称或楼层信息，点击“确定”，编辑成功；



若需删除房间，请在房间管理界面选择需要删除的房间，点击删除，在弹出的选择对话框中选择“确定”，删除成功。



3.2 系统设置

3.2.1 组网管理

请单击手机菜单> 系统设置 > 组网管理 > 开启组网，准备进行设备入网操作，如图所示，开启组网后，点击“查看入网申请设备”你可以查看到正在申请入网的设备。



3.2.2 退出系统

若您要退出系统，请选择退出登录或直接连续按两次返回键。



4. ZigBee 白金系列智能开关的配置

4.1 添加智能开关

具体操作如下：

(1)先打开[3.2 系统设置-组网管理]上电后开关将自动入网,设备入网提醒信息如右图所示,复选框后包括设备类型和设备地址两栏,其中设备地址可在设备背面标签中查看。



(2)勾选要入网的设备,点击“允许已选择”,入网的新设备信息即更新家居管理的设备菜单。

4.2 修改开关信息

请单击手机菜单> 系统设置 > 设备管理 > 设备, 点击已入网的普通灯光, 在弹出的编辑设备界面按要求可自行修改设备名称、所在房间等设备信息, 如右图所示:



4.3 操作智能开关

配置完成后,您便可以在灯光控制界面正常操作开关。使用时,请选择客户端主界面的“灯光”。如下图所示:



4.4 清除开关数据

若您想让开关重新入网，请点四下开关，第五下长按开关直到闪烁状态，表示清除数据成功。拔掉电源，重新上电后，您便可重新入网，按以上操作设置即可。

5. ZigBee 红外转发器的配置

5.1 添加红外转发器

具体操作如下：

(1) 先打开[3.2 系统设置-组网管理]

上电后 ZigBee 红外转发器将自动入网, 设备入网提醒信息如图所示，复选框后包括设备类型和设备地址两栏，其中设备地址可在设备背面标签中查看。



(2) 勾选要入网的设备，点击“允许已选择”，入网的新设备信息即更新到家居管理的设备菜单。

5.2 修改红外转发器信息

请单击手机菜单> 系统设置 > 设备管理 > 设备，点击新入网的红外转发器，在弹出的编辑界面可设置信息（包括设备名称、设备所在房间），点击“确定”即可，如图所示：



5.3 配置红外转发器

编辑完成后，您就可以创建空调、电视、机顶盒等界面进行配置 ZigBee 红外转发器。

5.3.1 电视的配置

请单击手机菜单> 系统设置 > 设备管理 > 设备

5.3.1.1 添加电视

请在设备管理界面选择添加设备，点击“请选择设备类型”下拉菜单，选择“电视”，按要求输入包括设备名称、选择房间、选择红外转发器、点击“确定”，添加电视成功。如图所示：



5.3.1.2 修改电视信息

请在设备管理界面选择要编辑的电视，在弹出的编辑界面可以编辑电视名称、所在房间和配置电视。点击“确定”，如下图所示。




5.3.1.3 配置电视

点击“配置电视”进入电视配置界面，您可以点击任意键后再点击“学习”按钮，例如点击“电源”出现如下提示界面，此时红外转发器会进入学习状态（红灯1秒一闪），10秒内将电视遥控器对准红外转发器按一下“电源”，红外转发器灯灭则学习成功。10秒后未学习则退出学习状态。



5.3.1.4 操作电视

配置完成后，您便可以正常操作电视。使用时请选择客户端主界面的设备

 > 电视，进行操作学习过的按钮。如图所示：



5.3.2 空调的配置

请单击手机菜单> 系统设置 > 设备管理 > 设备。

5.3.2.1 添加空调

请在设备管理界面选择添加设备，在请选择设备类型下拉菜单，选择“空调”，按要求输入包括设备名称、选择房间、选择红外转发器、选择设备厂商、选择设备型号等（厂商和型号可不选），点击“确定”，添加空调成功。如图：



5.3.2.2 修改空调信息

请在设备管理界面选择要编辑的空调，在弹出的编辑界面可以设置信息，包括设备名称、选择房间、空调配置，点击“确定”，如下图所示：



5.3.2.3 配置空调


点击“配置空调”进入空调配置界面，您可以任意选择想要控制的空调模式，例如学习“自动摆风”，选中“自动摆风”，再点击“学习”；此时红外转发器就进入学习状态，根据界面提示将空调遥控器对准红外转发器发送“自动摆风”控制指令，软件提示学习成功。您可以类似的学习其他键和温度滑动条。在配置空调界面中有两行温度选择条，其中一行来控制制冷，另一行来控制制热，所以两行温度每一度您都要学习。

注意：跟空调遥控器一样，除了“关”键，所有键都是可以开启空调，不需要先点击开空调再点击温度或模式，直接点击温度就可以开启来并调到选择的温度或模式。在软件上的表现也是只要按键学习过了，就可以通过按键开启空调，而不需要单独专门去学习“开”按键，但是必须要学习“关”按键。



5.3.2.4 使用空调

配置完成后，您便可以正常控制学习过的空调模式。使用时请选择客户

端主界面的设备  > 空调，进行操作。如下图所示：



5.3.3 机顶盒的配置

软件设计中，请用户耐心等待……

5.4 清除红外转发器数据

若您想让红外转发器重新入网，请长按红外转发器顶盖下方的白色按钮直到闪烁状态，表示清除数据成功，拔掉电源，重新上电后，您便可重新入网，按以上操作设置即可。

6. Zigbee 窗帘控制盒的配置

6.1 添加窗帘控制盒

具体操作如下：

(1) 先打开[3.2 系统设置-组网管理]上电后 ZigBee 遥控器将自动入网, 设备入网提醒信息如图所示, 复选框后包括设备类型和设备地址两栏, 其中设备地址可在设备背面标签中查看。



(2) 勾选要入网的设备, 点击“允许已选择”, 入网的新设备信息即更新到家居管理的设备菜单。

6.2 修改窗帘控制盒信息

请单击手机菜单>
系统设置 > 设备管理
> 设备, 点击新入网的
窗帘, 在弹出的窗帘编
辑界面按要求设置信息,
点击“确认”即可, 如
下图所示:



6.3 控制窗帘

配置完成后，您便可以正常操作窗帘。选择客户端主界面的设备。如图

所示：



6.4 清除窗帘控制盒信息

若您想让窗帘重新入网，请长按窗帘顶盖上方的黑色按钮直到红色指示灯处于快速闪烁状态，表示清除数据成功，拔掉电源，重新上电后，您便可重新入网，按以上操作设置即可。

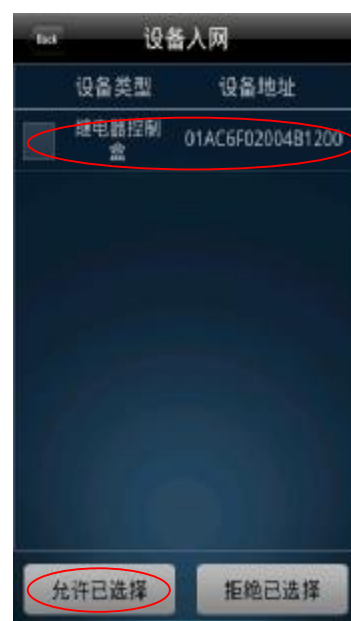
7. Zigbee 继电器控制盒的配置

7.1 添加继电器控制盒

具体操作如下：

(1) 先打开[3.2 系统设置-组网管理]上电后 ZigBee 智能插座将自动入网, 设备入网提醒信息如右图所示，复选框后包括设备类型和设备地址两栏，其中设备地址可在设备背面标签中查看

(2) 勾选要入网的设备，点击“允许已选择”，



入网的新设备信息即更新到家居管理的设备菜单。

7.2 修改继电器控制盒信息

请单击手机菜单> 系统设置 > 设备管理 > 设备。点击新入网的插座，在弹出的编辑界面可以设置信息（包括设备名称、设备所在房间等），点击“确定”即可，如下图所示：



其中请选择设备类型选项包括普通灯光和插座两种选择，选择后点击确定，回到设备列表继电器控制盒的图标就会变成相应的设备图标（插座或灯光）。

7.3 控制继电器控制盒

配置完成后，您便可以正常操作继电器。继电器选择了设备类型后，变成相应的开关或插座，选择客户端主界面的设备，您便可查看到。



7.4 清除继电器控制盒信息

若您想让继电器控制盒重新入网，请按四下继电器控制盒上方的黑色按钮，第五下长按直到蓝灯闪烁状态，表示清除数据成功。拔掉电源，重新上电后，您便可重新入网，按以上操作设置即可。

8. ZigBee 智能插座的配置

8.1 添加 ZigBee 智能插座

具体操作如下：

(1) 先打开[3.2 系统设置-组网管理]上电后 ZigBee 智能插座将自动入网, 设备入网提醒信息如右图所示，复选框后包括设备类型和设备地址两栏，其中设备地址可在设备背面标签中查看



(2) 勾选要入网的设备，点击“允许已选择”，入网的新设备信息即更新到家居管理的设备菜单。

8.2 修改智能插座信息

请单击手机菜单> 系统设置 > 设备管理 > 设备, 点击新入网的插座，在弹出的编辑界面可以设置信息（包括设备名称、设备所在房间等），点击“确定”，如图所示：



8.3 控制插座

配置完成后，您便可以正常操作 ZigBee 智能插座。选择客户端主界面的灯光。如图所示：



8.4 清除插座信息

若您想让插座重新入网，请按四下设置键(SIG)，第五下长按直到蓝灯闪烁状态，表示清除数据成功。拔掉电源，重新上电后，您便可重新入网，按以上操作设置即可。

9. Zigbee 调光开关的配置

9.1 添加调光灯

具体操作如下：

(1)先打开[3.2 系统设置-组网管理]

上电后 ZigBee 调光开关将自动入网, 设备入

网提醒信息如右图所示，复选框后包括设备类型和设备地址两栏，其中设备地址可在设备背面标签中查看



(2) 勾选要入网的设备，点击“允许已选择”，入网的新设备信息即更新到家居管理的设备菜单。

9.2 修改调光开关信息

请单击手机菜单> 系统设置 > 设备管理 > 设备, 点击新入网的调光开关, 在弹出的编辑界面可以设置信息 (包括设备名称、设备所在房间等), 点击“确定”, 如图所示:



9.3 控制调光开关

配置完成后，您便可以正常操作 ZigBee 调光开关。选择客户端主界面的灯光。如图所示：



9.4 清除调光开关

若您想让调光开关重新入网，请按四下面板第二个按键，第五下长按直到蓝灯闪烁状态，表示清除数据成功。拔掉电源，重新上电后，您便可重新入网，按以上操作设置即可。

10. ZigBee 遥控器的配置

10.1 添加 ZigBee 遥控器

具体操作如下：

(1) 先打开[3.2 系统设置-组网管理]上电后 ZigBee 遥控器将自动入网, 设备入网提醒信息如图所示，复选框后包括设备类型和设备地址两栏，其中设备地址可在设备背面标签中查看。



(2) 勾选要入网的设备，点击“允许已选择”，入网的新设备信息即更新到家居管理的设备菜单。

10.2 修改遥控器信息

请单击手机菜单> 系统设置 > 设备管理 > 设备，点击新入网的遥控器，在弹出的遥控器编辑界面按要求设置信息（包括基本信息、遥控器绑定等），点击“确认”即可，如图所示：



10.3 绑定遥控器



(1) 绑定单一键 0-9（下面以绑定“长按 1”键，控制普通开关开灯为例）

点击“长按”，在弹出的设备列表中选择要执行的设备动作，包括：on、off、翻转三种，同时长按遥控器设置键到红灯闪烁状态（红外设备可省略此步骤），此时遥控器处于设置状态，点击“确定”绑定“长按1”键成功。



其中：

1) 单击表示单击按键执行动作，长按表示长按键执行动作，松开表示松开按键瞬间执行动作。

2) On 表示执行的动作为设备开，此时无论你怎样操作设备一直处于开状态，off 表示执行的动作为设备关，此时无论你怎样操作设备一直处于关状态，翻转表示执行的动作与原来设备状态相反的动作，若原来设备处于开状态，执行反转，设备变为关，每次执行都会翻转一次。

(2) 绑定情景键

在弹出的设备列表界面，单击右上方的“全部类型”，在弹出的下拉菜单中选择情景，弹出情景模式选择列表，选择所需控制的情景模式进行绑定



绑定成功后遥控器即可控制该情景模式。

配置好遥控器后，长按 1 键，长按 1 秒后蓝灯闪烁一次后不闪（短按时遥控器蓝色指示灯会闪烁一次；按住松开的瞬间遥控器蓝色指示灯也会闪一次；共有三种控制方式），绑定的设备或情景就会执行操作。

10.4 解除绑定遥控器

请单击手机菜单> 系统设置 > 设备管理 > 设备, 选择您要解除绑定的遥控器，进入编辑界面。点击设备名称右上方的下拉菜单，可弹出遥控器按钮绑定信息，选择您要解除绑定的按钮绑定信息，长安遥控器设置键直到红灯闪烁(红外设备可省略此步骤)，即进入设置状态，点击删除，弹出对话框点击确定删除成功。



10.5 清除遥控器数据

若您想让遥控器重新入网，请同时长按遥控器“设置”和“2+”直到红灯闪烁三次，然后依次按下“0”，“5”“6”“1”，红灯和蓝灯同时快速闪烁，

清除数据成功。卸掉电池，重新上电后，您便可重新入网，按以上操作设置即可。

10.6 删除遥控器

若您想删除遥控器，请在需要删除的遥控器上按一下设置键，然后在软件上选中遥控器点击确定即可删除。

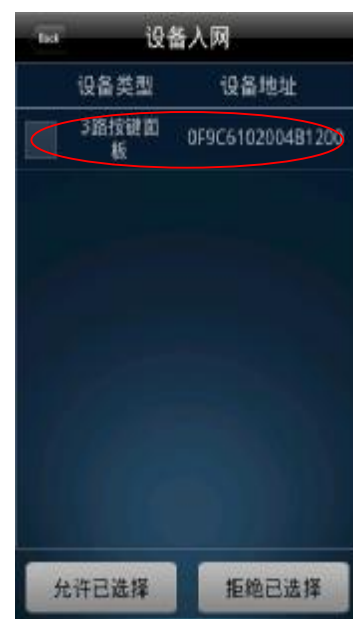
11. ZigBee 按键面板的配置

11.1 添加 ZigBee 按键面板

具体操作如下：

(1) 先打开[3.2 系统设置-组网管理]上电后 ZigBee 遥控器将自动入网，设备入网提醒信息如图所示，复选框后包括设备类型和设备地址两栏，其中设备地址可在设备背面标签中查看。

(2) 勾选要入网的设备，
点击“允许已选择”，入网的新设备信息即更新到家居管理的设备菜单。



11.2 修改 ZigBee 按键面板信息

请单击手机菜单> 系统设置 > 设备管理 > 设备
请在主界面菜单栏，点击新入网的按键面板，在弹出的按键面板编辑界面按要求设置信息，点击“确认”即可，如图所示：

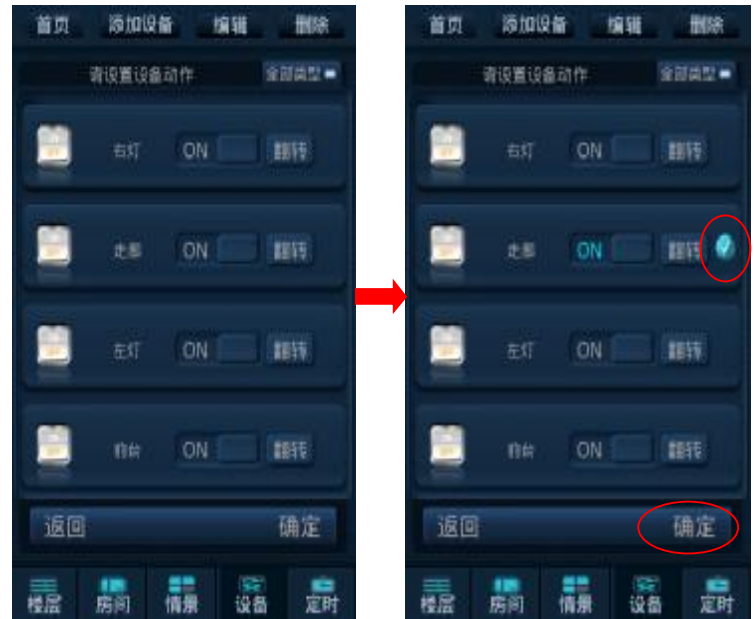


11.3 绑定 ZigBee 按键面板

点击“配置按键面板”，进入按键慢板配置界面



此时您可以在“单击、长按、松开”中，选择单击弹出设备列表。其中单击表示单击按键面板时执行动作，现弹出设备列表如下，您可任意选择按键要执行的动作（on/off/翻转），点击确定，配置成功。



您还可以选择你想绑定的情景，点击右上角全部类型，选择“情景”的，选择您要绑定的情景模式，点击确定，绑定成功。类似的可以选择其他的设备类型。



11.4 解除绑定 ZigBee 按键面板

请单击手机菜单> 系统设置 > 设备管理 > 设备, 选择您要解除绑定的按键面板, 进入编辑界面。点击设备名称右上方的下拉菜单, 可弹出情景面板绑定信息, 选择您要解除绑定的按钮绑定信息, 点击删除按钮, 弹出对话框点击确定删除成功。



11.5 清除 ZigBee 按键面板信息

若您想让情景重新入网, 请按 4 下, 第 5 次长按按键面板按钮直到闪烁状态, 表示清除数据成功, 拔掉电源, 重新上电后, 您便可重新入网, 按以上操作设置即可。

12. ZigBee 可视对讲模块的配置

12.1 添加可视对讲模块

具体操作如下：

(1) 先打开[3.2 系统设置-组网管理]上电后 ZigBee 可视对讲模块将自动入网，设备入网提醒信息如图所示，复选框后包括设备类型和设备地址两栏，其中设备地址可在设备背面标签中查看。

(2) 勾选要入网的设备，点击“允许已选择”，入网的新设备信息即更新到家居管理的设备菜单。



12.2 修改 ZigBee 可视对讲模块信息

请单击手机菜单> 系统设置 > 设备管理 > 设备请在主界面菜单栏，点击新入网的可视对讲模块，在弹出的可视对讲模块编辑界面按要求设置信息，点击“确认”即可，如图所示：

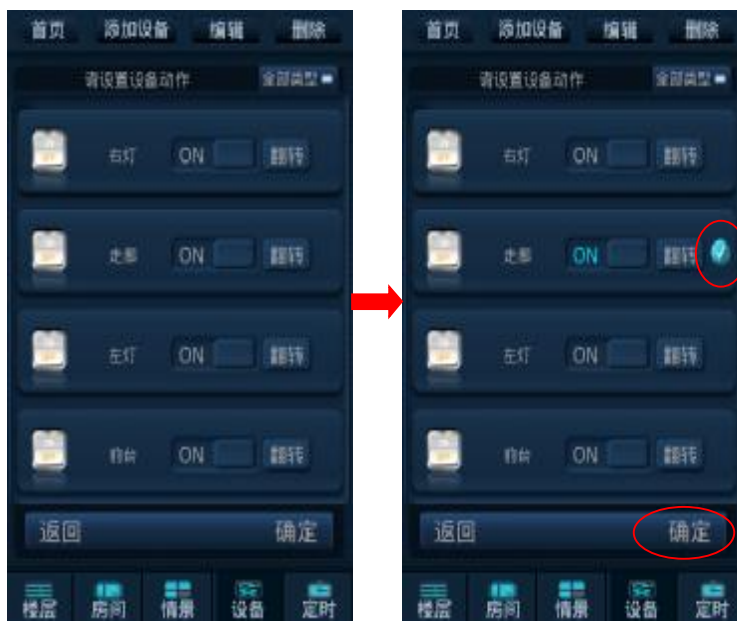


12.3 绑定 ZigBee 可视对讲模块

点击“配置可视对讲”，进入可视对讲模块配置界面；第 2 列为十位编号，第 3 列为个位编号，请根据“可视对讲室内机说明书”的按键编号表进行绑定。如：绑定室内机上智能家居“吊灯”按钮，“吊灯”的编号为“21”，软件设置按键编号时即选中“0，2，1”。



选好编号后，此时您可以选择单击“下一步”弹出设备列表，您可任意选择设备要执行的动作（on/off/翻转），点击确定，配置成功。此时点击室内机上相应的按键即可控制绑定好的设备。



您还可以选择你想绑定的情景，点击右上角全部类型，选择“情景”的，

选择您要绑定的情景模式，点击确定，绑定成功。类似的可以选择其他的设备类型。



12.4 解除绑定 ZigBee 可视对讲模块

请单击手机菜单> 系统设置 > 设备管理 > 设备, 选择您要解除绑定的可视对讲模块，进入编辑界面。点击设备名称右上方的下拉菜单，可弹出可视对讲模块绑定信息，选择您要解除绑定的按钮绑定信息，点击删除按钮，弹出对话框点击“确定”解除绑定成功。



12.5 清除 ZigBee 可视对讲模块信息

若您想让 ZigBee 可视对讲模块重新入网，请按 4 下，第 5 次长按 ZigBee 可视对讲模块的按键（需打开外壳），指示灯直到快速闪烁状态，表示清除数据成功，拔掉电源，重新上电后，您便可重新入网，按以上操作设置即可。

13. ZigBee 智能门锁模块的配置

13.1 添加智能门锁模块

具体操作如下：

（1）先打开[3.2 系统设置-组网管理]模块接好门锁后 ZigBee 智能门锁模块将自动入网，设备入网提醒信息如下图所示，复选框后包括设备类型和设备地址两栏，其中设备地址可在设备的标签中查看。



（2）勾选要入网的设备，点击“允许已选择”，入网的新设备信息即更新到系统设置的设备菜单。

13.2 修改智能门锁模块信息

请单击手机菜单> 系统设置 > 设备管理。点击新入网的插座，在弹出的编辑界面可以设置信息（包括设备名称、设备所在房间等）编辑好了点击“确定”即可，如右图所示：



13.3 控制智能门锁（OR-H-900ZB、OR-H-1300ZB）

配置完成后，您便可以正常操作智能门锁。智能门锁模块编辑了设备信息后，变成相应的门锁控制按钮，选择客户端主界面的设备——安防，您便可查看到。



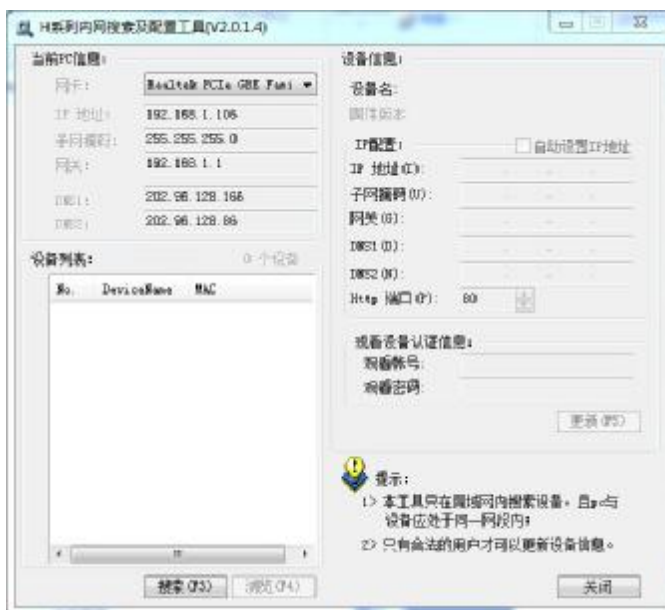
13.4 清除智能门锁控制信息

若您想让智能门锁重新入网，请按四下智能门锁上方的黑色按钮，第五下长按直到指示灯处于快速闪烁状态，表示清除数据成功。拔掉电源，重新上电后，您便可重新入网，按以上操作设置即可。

14. 摄像头的配置

14.1 IP 地址的设置

在添加摄像头之前，您首先要设置摄像头的 IP 地址。首先你要取一根网线，连接路由器和要添加的摄像头。然后把摄像头附带的光盘插入电脑，双击执行光盘中文 HSearch_cn.exe，如图所示：



单击“搜索”，在设备列表中会出现你所连接路由器的设备，其中序号的后面包括设备名称和物理地址两个信息，为了方便您确认所设置的摄像头，请在摄像头的背面标签中核对查看。



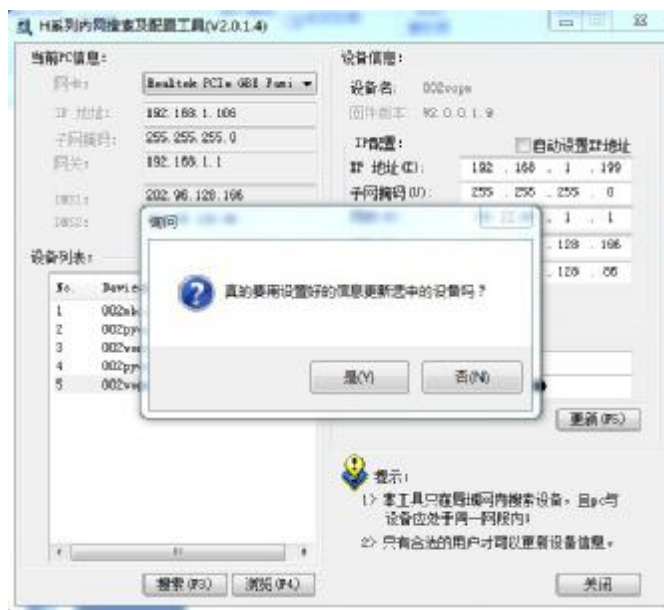
选择您要配置的设备，
IP 配置框由置灰状态转化
成可设置状态，



此时您便可设置 IP 地址，
您需要把 IP 设置成与电脑（当
前 IP 信息）同一网段，设置端
口号为 1025—65536 之间任意
值，在观看账号和账号密码中
输入默认用户名 admin 默认密
码 123456。如图所示：



单击“更新”，弹出询问对话框，请单击“是”，IP地址设置成功。



14.2 添加摄像头

请单击手机菜单 > 系统设置 > 设备管理 > 设备 > 添加设备，在请选择设备类型下拉菜单，选择摄像头，按要求输入包括设备名称、房间等，其中域名可查看设备底部标签 DDNS，IP 和端口为以上您已设置的 IP 和端口，用户名和密码分别为 admin 和 123456。点击“确定”。




14.3 编辑摄像头信息

请单击手机菜单> 系统设置 > 设备管理 > 设备，选择要编辑的摄像头，在弹出的编辑界面可以设置信息（包括设备名称、设备所在房间等），点击“确定”，如下图所示。



14.4 本地控制摄像头

配置完成后，您可在主界面设备控制界面正常控制摄像头使用时请选择主界面的“设备”  > 安防，如图所示：



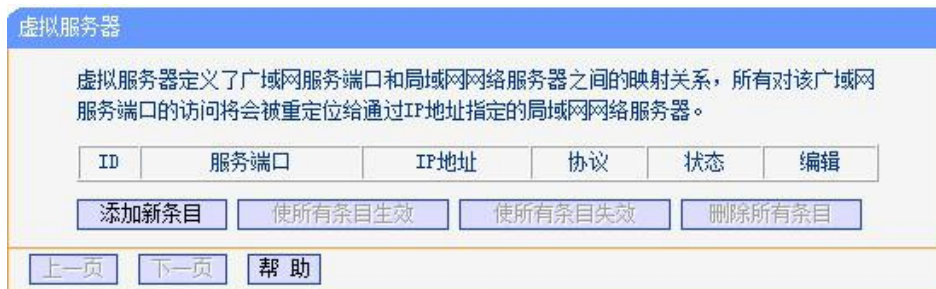
语音识别

14.5 远程控制摄像头

打开任意浏览器，
在地址栏输入路由地
址 192.168.1.1，回
车进入以下登录界面。



输入用户名 admin，密码 admin，单击“登录”，进入 TP-LINK 路由设置
界面，请您在左侧单击转发规则，选择虚拟服务器，进入虚拟服务器界面：



选择“添加新项目”，进入以下界面：



在端口号和 IP 地址中输入您所设置的所需远程的摄像头的端口号和 IP, 协议类型选择“ALL”, 状态选择“生效”, 单击“保存”。

接下来你便可在浏览器中输入域名, 便可远程操作摄像头了。

15. 情景管理

请单击手机菜单 > 系统设置 > 设备管理 > 情景。

15.1 添加新情景

请在情景管理界面选择添加情景, 在添加情景界面除了按要求设置情景名称, 还要选择添加到情景的设备, 若您还没有添加设置情景所需的设备, 请先添加设备, 添加设备成功后, 点击“添加”, 添加情景成功。如图所示:



注：在添加情景模式时，还可以设置时间延迟，您可以在设备列表的下方设置延迟的时间，例如您设置时间为 2.0 秒，则添加的设备会在 2.0 秒之后自动执行操作(选择单个设备添加延时，即只延时选中的那个设备，选择多个设备添加延时，即延时本次选中的所有设备)。

15.2 编辑情景信息

请在情景管理界面选择需要修改的情景，在弹出的修改情景界面修改名称、添加设备或在设备列表中删除设备。点击“确定”修改成功。

(1) 修改图标和名称选择你要编辑的情景，点击编辑，进入情景编辑界面，按照提示选择你所需要新图标和设置新的名称。



(2) 删除设备

选择你要编辑的情景，点选择你要编辑的情景，点击编辑，进入情景编辑界面，点击设备列表可弹出设备列表界面，可根据自己需要删除设备。



(3) 添加设备

选择你要编辑的情景，点选择你要编辑的情景，点击编辑，进入情景编辑界面，点击添加设备可弹出设备列表界面，可根据自己需要选择添加设备。



15.3 删除情景

请先在情景编辑界面进入设备列表中删除所需删除的情景所绑定的所有设备，回到情景列表界面选中所需删除的情景，点击删除，删除成功。



15.4 控制情景

请在主界面选择“情景”管理，任意单击您想要操作的情景模式，您便可远程控制您所添加的情景模式。



16. 定时

请单击手机菜单 > 系统设置 > 设备管理 > 定时，进入定时管理界面。

16.1 添加定时

请在定时管理界面选择添加定时，在添加定时界面按要求设置定时名称，选择“单次”或“每周”作为定时周期，如图所示



点击“选择定时任务”进入选择定时任务界面，

(1) 定时设备

您可以在全部类型下选择您要定时的设备类型，点击 on\off\翻转，即设置所需定时的设备动作，点击确定定时成功



(2) 定时情景

您也可以在全部类型中选择“情景”，通过自定义的情景模式定时设备，点击“确定”，添加成功。如图所示：



16.2 编辑定时信息

请在定时管理界面选择需要编辑的定时，在弹出的编辑定时界面修改名称、修改时间和日期、更换定时的设备以及动作。点击“确定”修改成功。





16.3 删除定时

请在情景管理界面选择需要删除的定时，点击删除，选择“确定”，删除成功。



17. 恢复管理

请单击手机菜单 > 系统设置 > 恢复管理，进行恢复出厂设置操作，如下图所示，确定要恢复，请点击“确定”，可弹出输入密码对话框，请输入统一密码 888888，点击确定。恢复出厂设置之后，您设置的所有数据（所有设备以及账号）将会被清除，所有设备都需要重新入网才能使用。

